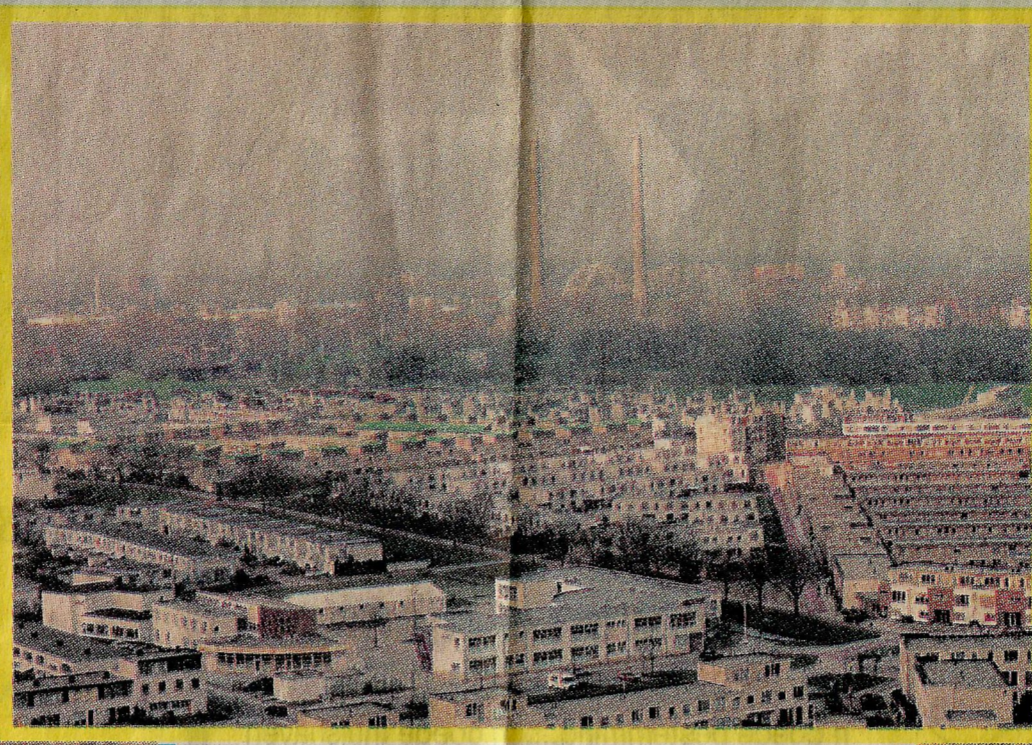




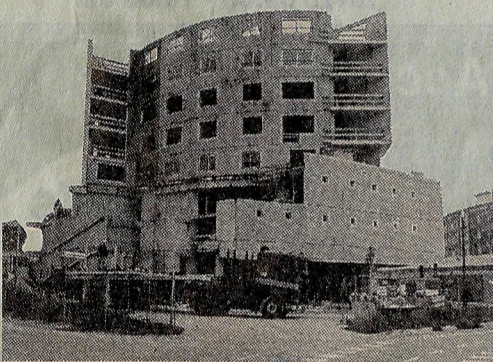
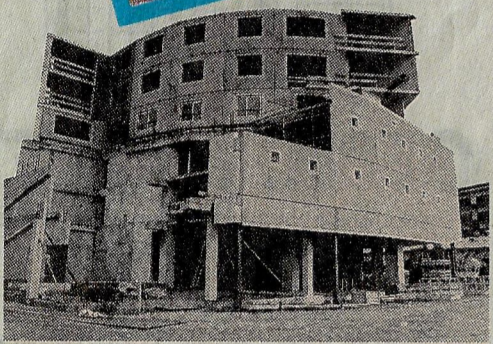
Stadspolders.



Oudlandshoek en Papendrechtse brug.



DuPont en haven Westergoot.



Wonen op de top van Dordt

tekst ANDRÉ OERLEMANS
foto's CEES SCHILTHUIZEN

DORDRECHT - Hortend en stotend zet de enorme bouwlijft zich in beweging. Tussen de steigers door openbaart zich langzaam een adembenemend panorama. Vanaf de tiende etage is heel Dordrecht te zien, vanaf de top op de 22e reikt het oog tot het eind van de wereld. Zo lijkt het tenminste. Hier wonen kost een miljoen gulden. Op de top van Dordrecht, neerkijkend op de Grote Kerk. Een privilege voor de rijken: wonen in een penthouse op het dak van de Sequoia.

Dordtse woontoren niet zo uniek. „In Rotterdam hebben we al eens een woontoren van dertig verdiepingen gebouwd”, vertelt projectleider planontwikkeling P. van der Meer. Volgens bedrijfsleider W. van der Kamp is het gehanteerde bouwstelsel wel uniek. Normaal worden mallen gebruikt waar-tussen de muren worden gegoten, bij de Sequoia werden complete muurelementen kant en klaar in de fabriek gemaakt. „De Sequoia is als het ware in hapklare brokken opgebouwd”, aldus Van der Kamp.

Sequoia bereikt hoogste punt

Enorme bomen zijn het, de 2500 jaar oude Sequoia's in de Amerikaanse staat Californië. Diameters van negen meter zijn geen uitzondering. Verbaasde toeristen poseren als dwergen voor reusachtige stammen, wegen lopen als tunnels door de woudruizen en oude foto's tonen kolonisten en cavaleriedaten die in een omgevalen boom een huis hebben gemaakt. Een passender naam is dan ook niet denkbaar voor het hoogste gebouw dat ooit in Dordrecht is gebouwd. Wonen in de Sequoia geeft status, zo blijkt uit de enorme belangstelling voor de appartementen. Van de 73 heeft makelaar Waltmann & Co er al 62 verkocht. Op acht woningen is een optie genomen. Slechts drie zijn er nog vrij. En dat voor een prijs van gemiddeld 350.000 gulden. Op Tweede Paasdag is het open huis in de modelwoning op de tiende etage. „Dat wordt een gekkenhuis”, voorspelt A. Otterloo van Waltmann. „Zo'n dag is bedoeld voor kandidaatkopers, maar de bestaande kopers willen hun toekomstige woning natuurlijk aan hun familie laten zien. Ik heb alvast dertig helmen klaarliggen, maar ik ga uit van wachtrijen.”

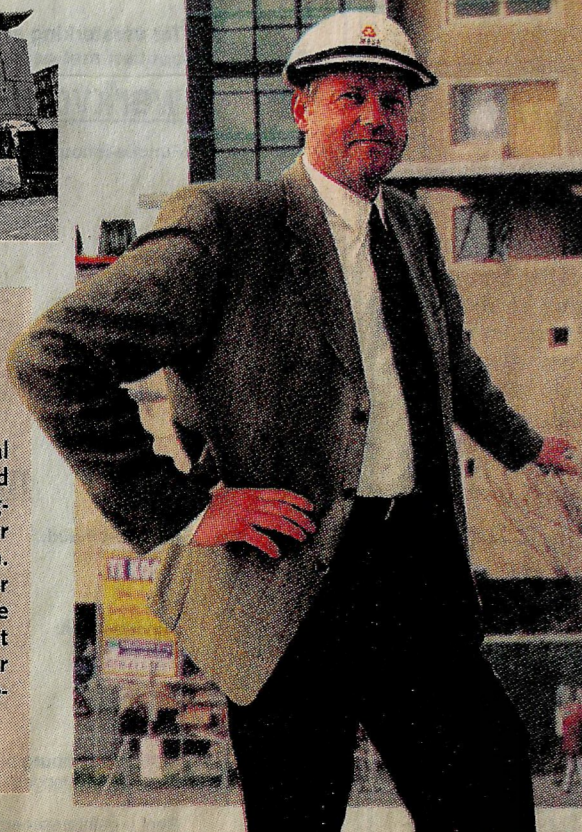
Het hoogste punt is inmiddels bereikt, maar het duurt tot eind oktober voordat de woontoren helemaal klaar is. De romp staat er, maar nu moeten de luxe appartementen en glazen penthouses afgevoerd worden en moeten stalen luifels het dak gaan sieren. De enorme kraan die boven het gebouw uittorent verdwijnt als de bouw over zes weken een nog hogere kraan laat aanrukken om de stellage af te breken.

Vanaf het dak is het uitzicht adembenemend, een nachtmerrrie voor iemand met hoogtevrees. De wijken stadspolders en Oudlandshoek, hoe mooi bedoeld door architecten; vanuit de lucht lijken het blokken-dozen. Weliswaar mooi gerangschikte blokkendozen, maar wel blokkendozen. Een stenen woestijn in het groen. De Biesbosch lijkt een keurige achtertuin, haven Westergoot lijkt de poort van DuPont te blokkeren en de Papendrechtse brug staat netjes tussen de twee EZH-schoorstenen ingeklemd. De stadsbrug en de Grote Kerk lijken kleine speeltjes aan de einder. „Ze zeggen dat de Sequoia net zo hoog is als de Grote Kerk, maar als ik dit zo zie kijken we er toch echt op neer”, merkt Van der Meer met enige trots op.

Tien verdiepingen en heel wat trappen lager is een modelwoning ingericht voor de kopers. Eigenlijk een eenvoudig flatje met leuke hoekjes. Het uitzicht is te vergelijken met dat vanuit een hoge flat in Sterrenburg of Crabbhof. Het kan de fascinatie voor het uitzicht op de top niet bederven. Als de bouwlijft de grond raakt is het alsof we even in de wolken zijn geweest. Hoorde ik daar nou jaren-vijftig acteur Jimmy Cagney zijn legendarische kreet slaken: „Top of the world mamma!”

De groei van een reuzenboom

In december 1997 ging de eerste paal voor de Sequoia in Stadspolders de grond in. Een maand later startte de bouw. Langzaam groeide de reuzenboom, etage voor etage zocht hij zijn weg naar de wolken. Van september vorig jaar tot maart dit jaar legde fotograaf Cees Schilthuisen elke maand de groei vast op plaat. Totdat het hoogste punt werd bereikt en de tocht naar de top een adembenemend uitzicht opleverde.



W. van der Kamp



P. van der Meer